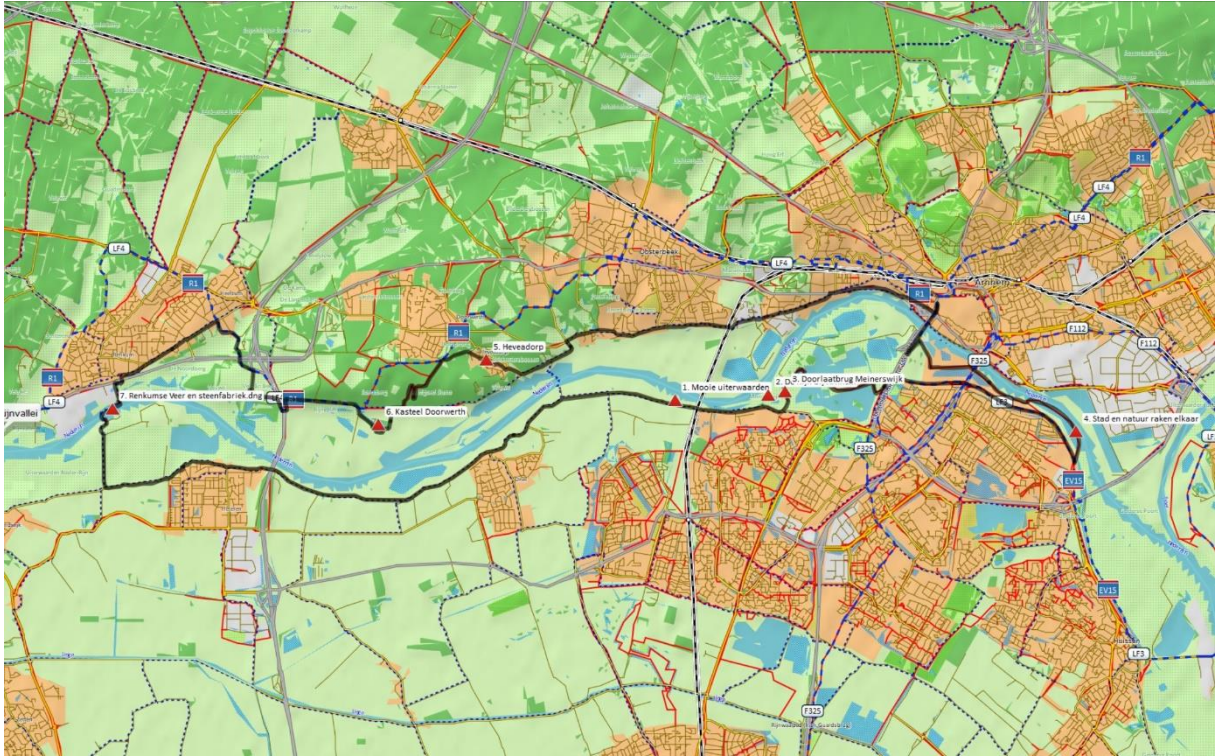


# GPS-fietsroute Arnhem – Heveadorp – Renkum (38 km)

= overzichtskaart - interessante punten =



## 1. Mooie uiterwaarden

## 2. De Rijn bij Arnhem

## 3. Doorlaatbrug Meinerswijk

De Doorlaatbrug Meinerswijk is zowel een smalle brug als een beweegbare waterkering in de polder Meinerswijk. De waterkering doet geen dienst meer en heeft tegenwoordig de status van Rijksmonument.

Wanneer u deze aparte doorlaatbrug bent gepasseerd, komt u in een bijzonder mooi stukje natuur dat samen met het wild en de koeien moet worden gedeeld. Wees daarom niet verrast wanneer een groepje koeien doodgemoedereerd op het fietspad loopt.

Ook staan in dit natuurgebied, dat ooit van grote strategische waarde was, bunkers die verhalen van zware gevechten in de Tweede Wereldoorlog en restanten van een Romeins fort.

## 4. Stad en natuur raken elkaar

## **5. Heveadorp**

Heveadorp is in 1915 gesticht om de werknemers van de voormalige Heveafabriek te huisvesten. In deze fabriek werden voornamelijk autobanden en laarzen gefabriceerd. Rubberproducten dus. Vandaar de naam Hevea, de Latijnse naam voor rubberboom.

In het dorp staan 83 woningen voor de arbeiders en 14 wat grotere en luxere huizen voor de leidinggevenden. De gezellige, rietgedekte huisjes ademen een Engelse cottagesfeer. De vier huizenblokken dragen de namen van de Indische eilanden die het rubber leverden, Sumatra, Java, Celebes en Borneo.

In de Tweede Wereldoorlog hebben de Duitsers enkele werknemers van de fabriek gefusilleerd, omdat ze het verbod om het werk neer te leggen aan hun Hevealaars laptten.

Bij de bekende Slag om Arnhem werd het dorp zwaar getroffen. De fabriek kon echter na de oorlog worden opgestart. Door hevige concurrentie uit de lagelonenlanden moesten de deuren uiteindelijk in 1979 worden gesloten. De fabriek werd weliswaar afgebroken, maar gelukkig zijn de mooie huisjes bewaard gebleven!

Tot 2010 was Heveadorp nog een wijk van Doorwerth. Vanaf die datum is het een heus dorp met een eigen postcode, dat onderdeel is van de gemeente Renkum.

## **6. Kasteel Doorwerth**

Kasteel Doorwerth is rond 1280 gebouwd. Destijds was het niet meer dan een rechthoekige, door een gracht omgeven woontoren met 120 centimeter dikke muren.

In de loop der eeuwen is er geregeld wat bijgebouwd, waardoor het kasteel rond het jaar 1560 min of meer de huidige aanblik kreeg.

Tijdens de Slag om Arnhem werd kasteel Doorwerth, dat tussen 1910 en 1915 nog helemaal was gerestaureerd, in puin geschoten.

Enkele jaren na het einde van de Tweede Wereldoorlog werd er voorzichtig een begin gemaakt met de wederopbouw, die uiteindelijk pas in 1983 werd voltooid.

## **7. Renkumse Veer en steenfabriek**