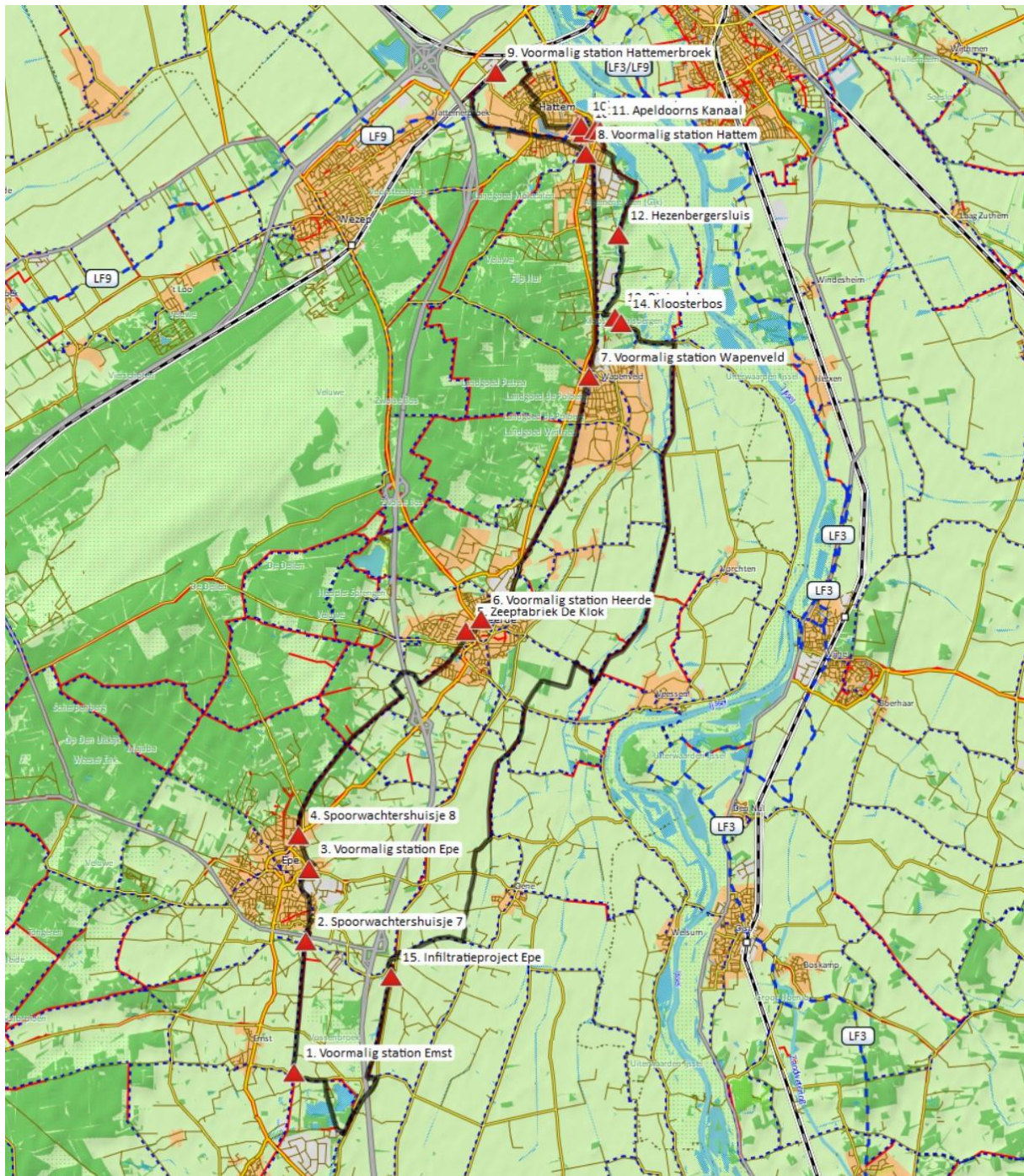


GPS-fietsroute Baronnenlijn Noord van Emst naar Hattemerbroek (55 km)

= overzichtskaart - interessante punten =



1. Voormalig station Emst

Van de voormalige stationnetjes is er helaas niet één bewaard gebleven. We zullen het wat dat betreft moeten doen met de plaatsen waar ze hebben gestaan en met onze fantasie.

2. Spoorwachtershuisje 7

3. Voormalig station Epe

4. Spoorwachtershuisje 8, Epe

5. Voormalig station Heerde

6. Zeepfabriek De Klok, Heerde

Zeepfabriek De Klok werd in 1902 in Hattem opgericht en in 1904 verhuisde de nering naar Heerde. Oprichter, Johannes Lodewijk van Apeldoorn, had als credo: "Hier wordt zeep gemaakt die klinkt als een klok!". Vandaar de naam De Klok.

De Baronnenlijn heeft een belangrijk aandeel gehad in de groei van de zeepfabriek. Het was en is een vernieuwend bedrijf, waar het milieu hoog in het vaandel staat. Zo werden er de eerste fosfaatvrije wasmiddelen gemaakt en worden er nog steeds geen parfum en kleurstoffen gebruikt.

7. Voormalig station Wapenveld

8. Voormalig station Hattem

9. Voormalig station Hattemerbroek

10. Hattem

Het Hanze- en vestingstadje Hattem wordt voor het eerst rond 800 genoemd. In 1401 schonk hertog Willem de tussen het stadje en de IJssel gelegen Hoenwaard aan de burgers. Zo konden zij binnen de veilige stadsmuren wonen, terwijl ze hun vee in de Hoenwaard lieten grazen. Ook mochten ze stenen bakken in de Hoenwaard.

Bakkerijmuseum, Hattem

U passeert onder andere molen De Fortuin (10a). De route voert ook langs drie interessante musea in de oude binnenstad: het Voerman en het Anton Pieck Museum (10b) en het, zie foto boven, Nederlands Bakkerijmuseum (10c).

11. Hezenbergersluis, Hattem

De Hezenbergersluis is tussen 1872-1873 gebouwd. In 2007 is de sluis volledig gerestaureerd en geschikt gemaakt voor de pleziervaart. Het bevaarbaar maken van het kanaal is echter onzekere toekomstmuziek.

Apeldoorns Kanaal

De eerste fase, het traject Hattem – Apeldoorn, kwam na vier jaar graven in 1829 klaar. Kosten: 300.000 gulden. Maar er werd tegenvallend gebruik gemaakt van het in Apeldoorn eindigende kanaal. Daarom werd het doorgetrokken naar Dieren om daar in de IJssel uit te komen. Dit traject was in 1868 klaar.

De almaar voortschrijdende schaalvergroting van de schepen en de vlucht van de spoorwegen maakten, dat in 1982 het laatste schip door het Apeldoorns Kanaal voer.

12. Rivierduinen

De heuvels in het kloosterbos bij Wapenveld hebben een andere ontstaansgeschiedenis dan die van de Veluwe. Want waar het Veluwemassief tijdens de ijstijd is opgestuwd door landijs, zijn de rivierduinen die u hier ziet, afgezet door een ooit ongetemde IJssel.

13. Kloosterbos

In het Kloosterbos van Wapenveld bevond zich van 1407 tot 1582 klooster Hulsbergen. Kort na de Beeldenstorm verwoestten hervormingsgezinden het klooster met de bijgebouwen, de bossen en de dijken.

14. Grote Wetering

Een wetering is een gegraven watergang. Ze zijn doorgaans heel oud. Zoals de Grote Wetering, een van de vele weteringen in het IJsseldal die al in de Middeleeuwen zijn gegraven om de vernatting van het gebied tegen te gaan. Dat was nodig doordat stroomruggen en bedijking een vrije afvoer van water naar de IJssel steeds meer belemmerden.

15. Infiltratieproject Epe

Langs het Apeldoorns Kanaal is een schitterend natuurgebied verzeen: het Infiltratieproject Epe. In tijden van overschot wordt water vanuit de Grift en de Klarbeek in het infiltratieproject gepompt. Dat water zakt langzaam in de zandbodem om het door waterwinning onttrokken grondwater aan te vullen. Zo wordt ernstige verdroging van het gebied voorkomen.

Dit is een mooi voorbeeld van een win-win project: functioneel en goed voor de natuur!
Grote kans dat u ook nog de kudde schapen tegenkomt, die in dit gebied de begrazing verzorgt